

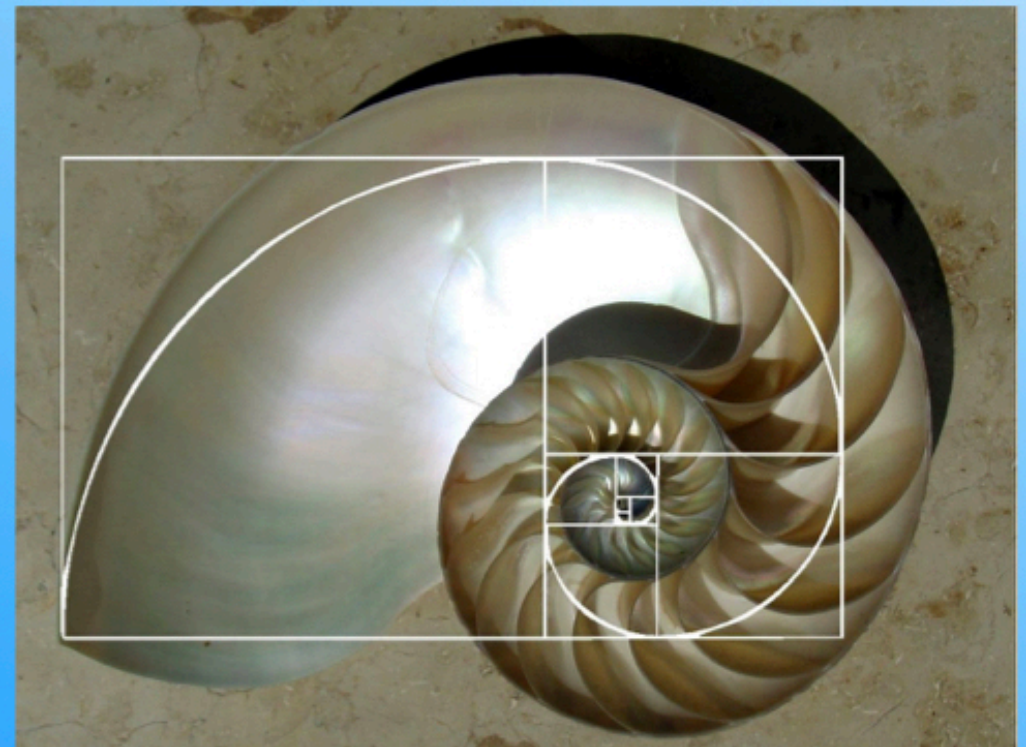
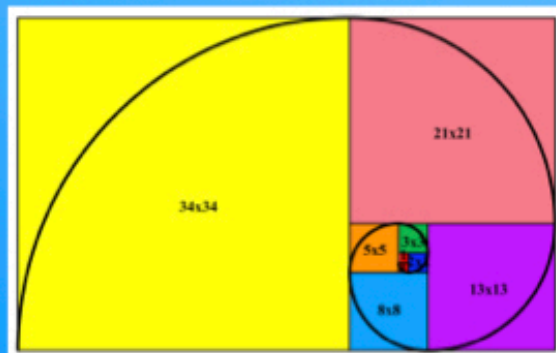
**SdE – Incontro Estemporaneo
25 settembre 2024**

**Spirale Ascendente
WingMakers – Sovereign Integral – MOCI**

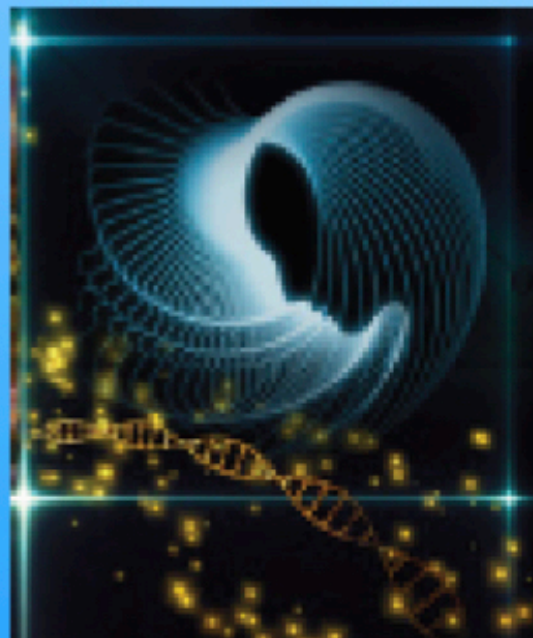
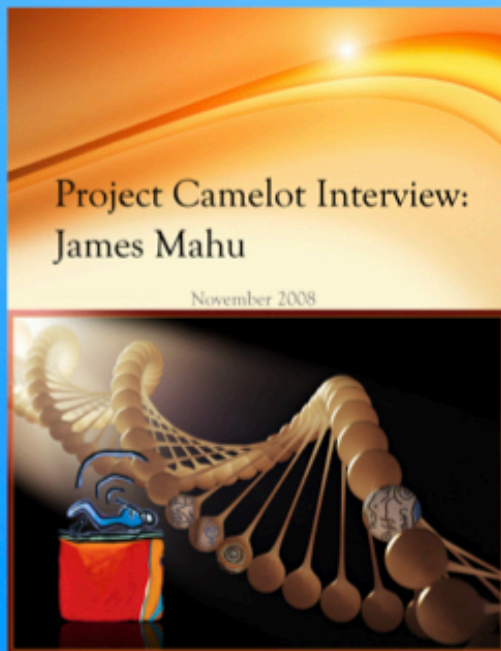
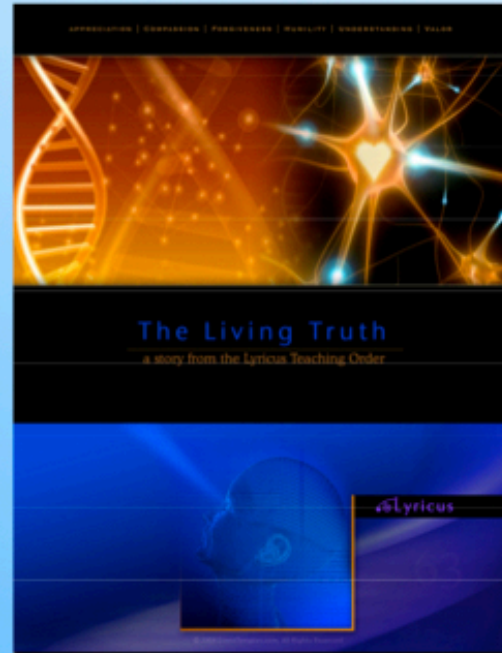
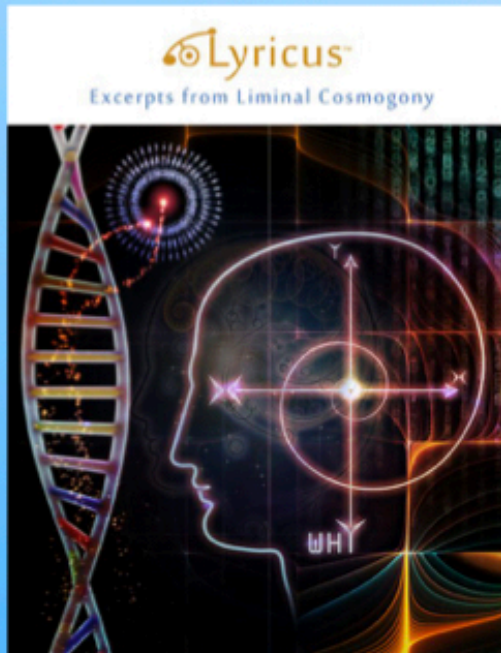


Spirale Ascendente

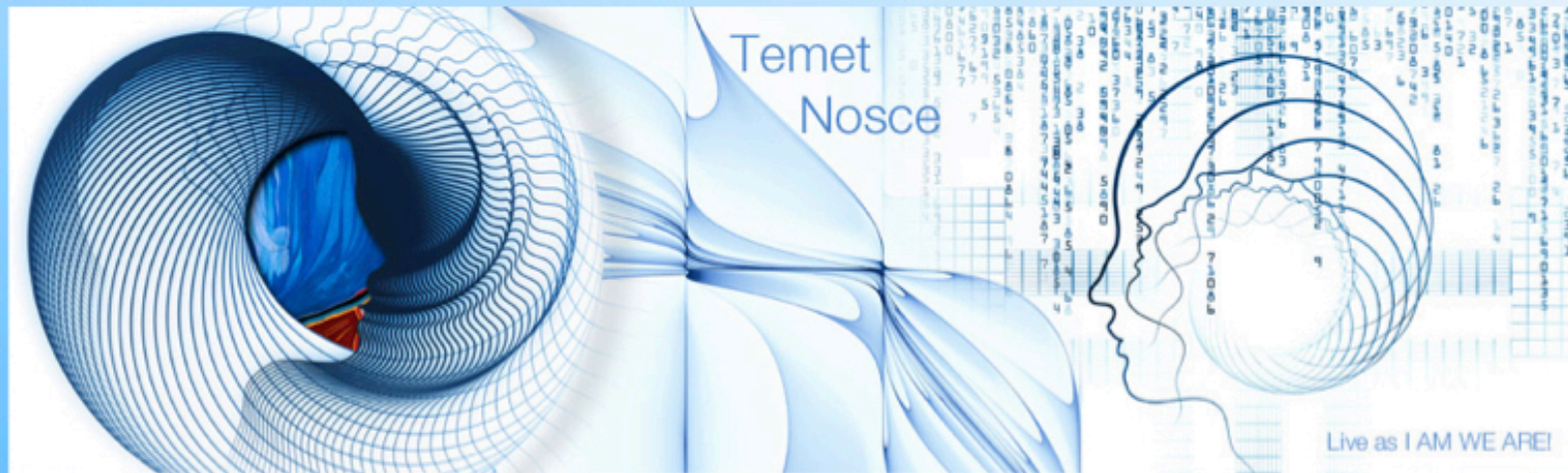
*Sequenza Fibonacci
Successione o Sezione Aurea*



Spirale Ascendente



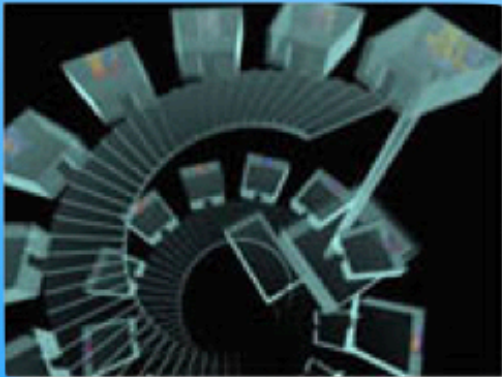
Spirale Ascendente



Spirale Ascendente



... il ventitreesimo cromosoma determina il sesso dell'individuo. Il dipinto murale della Camera Ventitré è il solo che mostra, seppure astrattamente, i genitali sia di un uomo che di una donna. Abbiamo supposto che fosse una cosa deliberata. Il fatto che la Camera Ventitré non sia stata completata suggeriva che il ventitreesimo cromosoma fosse anch'esso in un modo o nell'altro non completo, sottintendendo che poteva esserci una qualche altra funzione non ancora completa del gene sessuale.



Dato che il 23° cromosoma è quello del sesso, cioè quello che determina l'identità sessuale e fisica dell'individuo, il suo scopo è per lo più duplice. È abbastanza logico concludere che se dovesse esserci la nascita di un nuovo cromosoma, questo avrebbe a che fare con la nostra identità spirituale.



È possibile, in teoria che il gene del 23° cromosoma non abbia una base molecolare. Potrebbe essere una mutazione genetica prevista nel nostro futuro, oppure che la Camera Ventiquattro sia la metafora di una nuova funzionalità della specie umana che, al momento, è inattiva o non-codificata.

- Gran Portale
- DNA (Specie Umana)
- Sovereign Integral
- Modelli di Esistenza
- Interdimensionalità
- IA Integrazione

Gran Portale

“I WingMakers fanno parte dell'espressione mitologica del Lyricus che solitamente accompagna la sua prima manifestazione esteriore all'interno di una specie. È il “biglietto da visita” che annuncia il suo avvicinamento iniziale nel mettere delicatamente piede nella specie che egli serve.”

Con “il mettere delicatamente piede” s'intendeva l'introduzione di un concetto potente come quello del Gran Portale da parte di un uomo che, nell'anonimato, silenziosamente costruisce dei profondi siti internet e scrive libri, compone musica, e dipinge tele di impressionante simbolismo.

Immaginate questo per un momento: un metodo ripetibile che dimostra l'esistenza dell'anima umana che vive in ognuno di noi, che ci unifica, che porta nuovo significato alla nostra vita.

Questo è ben diverso da quello che alcuni vedono come una tecnologia che diventa un elemento integrato nell'essere umano (eugenetica, transumanesimo, bio-ingegneria, ecc.). Il Gran Portale non riguarda l'integrazione della tecnologia con lo strumento umano al fine di creare degli umani più intelligenti, forti e resistenti alle malattie, e che vivono a lungo. Riguarda l'integrazione della coscienza dell'anima con lo strumento umano, e l'irrefutabile prova che – a prescindere dalla fede in cui credete, dall'etnia, dalla cultura, dalla genetica, dalla posizione sociale – ciascuno di noi ha la stessa essenza, e a livello di questa essenza noi siamo tutti connessi.

La storia del sito WingMakers

Le Risultanze del Gran Portale

Le risultanze principali del Gran Portale si possono ridurre a quattro sistemi fondamentali di conoscenza. Gli effetti di questi sistemi sono qui sotto descritti:

* La funzione del veicolo dell'anima si attenua o diminuisce proporzionalmente alla percezione che la specie ha dell'anima.

* La specie è unificata a livelli multipli che trascendono tempo e luogo. Questa unificazione è essenziale per la sua sopravvivenza e vitalità così come il suo sentiero d'ascensione quale forza spirituale che anima e preserva la conoscenza definita dalla specie.

* La specie è connessa in modo innato a un'ampia rete (*network*) di forme di vita correlate, ciascuna basata sull'archetipo biogenetico del veicolo dell'anima della Razza Centrale specifico del suo Superuniverso. Collettivamente, queste specie rappresentano la struttura cellulare della Sorgente Primaria, mentre la coscienza individualizzata rappresenta la sua particella indivisibile.

* La coscienza individualizzata viene orchestrata dalla specie a produrre un percorso di conoscenza che guida la specie al suo creatore e sostenitore. È questo ritorno che – come una migrazione rallegrata da un potente vento di poppa – viene accelerato dal Gran Portale.

* L'individuo non è esistenziale, né veramente indipendente dalla specie. L'individuo non è il punto supremo, né lo è la ricompensa della coscienza. L'individuo è più un prodotto della specie di quanto lo sia della Sorgente Primaria. Il veicolo dell'anima alla fine si trasforma e si fonde con la coscienza individualizzata tanto da essere indiscernibile quanto a componente separata della coscienza, tuttavia l'individuo rimane fedele all'archetipo della specie.

Estratti Cosmogonia Liminale

La Scoperta del Gran Portale

È importante comprendere che l'umanità sta per raggiungere questa scoperta quale naturale sviluppo del suo corso evolutivo. Questo percorso è costellato dalle follie di una razza immatura, e queste follie possono impedire o inibire il passaggio al Gran Portale in sicurezza. Fortunatamente, l'evoluzione non è un unico binario che si basa su capacità fisiche o mentali inserite in una struttura di competenza e capacità di adattamento in perenne espansione. L'evoluzione opera su migliaia di micro percorsi, e quelli più importanti sono invisibili ai sensi umani.

Quando una specie evolve la sua rete (*network*) di comunicazione, l'intelligenza delle macchine comincia a eclissare l'intelligenza della specie. Si costruiscono macchine super-intelligenti che – se non appropriatamente gestite dalla specie – possono auto-evolversi con una velocità maggiore di quella dell'evoluzione biologica, superando i protocolli gestionali inseriti e permettendo alle macchine di dominare le frontiere della scienza e della tecnologia.

Quando questo avviene, il Gran Portale può essere ancora scoperto ma la specie in sé non è sufficientemente preparata ad assimilare le risultanze e applicarle al servizio della formazione di nuove istituzioni e alla trasformazione di quelle esistenti. Quando il Gran Portale è rivelato unicamente dall'intelligenza delle macchine, la scoperta è affossata e la sua diffusione viene solitamente riservata in modo intellettuale all'élite della specie.

Estratti Cosmogonia Liminale

DNA

La specie umana si estende ben oltre la nostra attuale definizione di ciò che un umano è. Come sai, tutti sul nostro pianeta azzurro sono per il 99,9% uguali in termini di DNA, eppure se andate al mercato e vi sedete su una panchina per un'ora o due, non direste che tutti quelli che passano sembrano identici al 99,9%.

Invero, nella specie umana c'è una grande varietà in ogni dimensione misurabile, eccetto che nel DNA.

Questa sostanza che noi chiamiamo DNA è forse l'essenza più osservata del cosmo perché è il filo che intreccia lo spaziotempo al non-spaziotempo e, in tale traiettoria, definisce il destino di una specie.

Proprio come si pensa al DNA come personale di un individuo o della linea genetica di una famiglia, si può pensare al DNA anche come a un collettivo – a livello di specie – nel cui interno è contenuto il combustibile per raggiungere il Sole Centrale di una galassia.

Mi rendo conto che sembra una metafora, e in parte lo è, ma fondamentalmente ciò che dico è piuttosto letterale.

Intervista a James, S3 – aprile 2008

DNA

Quello che i vostri scienziati chiamano DNA è lo strumento creato dai WingMakers che permette al corpo di luce di esplorare il multiverso e di acquisire lo stato individualizzato di separazione dalla Sorgente Primaria e dalle sue particelle di coscienza di luce che noi chiamiamo entità.

Filosofia, Camera Tre

Il DNA non è qualcosa che trasmette solo delle caratteristiche fisiche o delle predisposizioni. Trasmette anche il concetto che abbiamo di tempo, spazio, energia e materia; trasmette i nostri filtri consci e inconsci; trasmette la capacità di essere ricettivi all'impulso interiore del pensiero originario, e questa ricettività è ciò che definisce il moto dell'essere.

Terza Intervista al dr. Jamisson Neruda

Sono nato come umano da genitori molto umani. Se aveste esaminato il mio DNA di nascita avreste trovato piccolissime differenze rispetto al vostro. L'elemento di distinzione era che la mia coscienza era svincolata dal sistema energetico basato sulla sopravvivenza che condiziona gli umani a una pretesa realizzazione del proprio scopo intrinseco. Nella mia coscienza vi era un collegamento al mio scopo e lignaggio che eclissava il processo d'indottrinamento a cui tutti gli umani sono praticamente soggetti. È stata l'identificazione con il mio scopo a produrre in me, precocemente, il ricordo dello scopo della mia incarnazione come essere umano.

Creator S2, D/R. 7

Sovereign Integral

La mitologia dei WingMakers è un ponte dal Sovereign Integral al Sistema Mente Umana, ed è progettata per risvegliare questo interesse abbandonando le maschere del SMU a favore dell'identità del Sovereign Integral. È un processo di preparazione che è diverso per ciascun individuo, ma ogni individuo nello strumento umano è a vari gradi imprigionato nel SMU.

Il mio ruolo, da singolo essere che posso sembrare, è di ri-presentare il Sovereign Integral all'umanità. È una parola-concetto codificata che ha molti, moltissimi strati. Alcune persone risuoneranno immediatamente al concetto che contiene, non sapendo veramente il perché o quale sia il significato della parola. Questo concetto fu introdotto dieci anni fa attraverso il sito WingMakers.com ed è stato rivelato solo fino a un certo livello. Ora, attraverso questa comunicazione e quelle che seguiranno, è stato rivelato un nuovo strato del suo significato.

Intervista a James del Project Camelot, 2008

Sovereign Integral

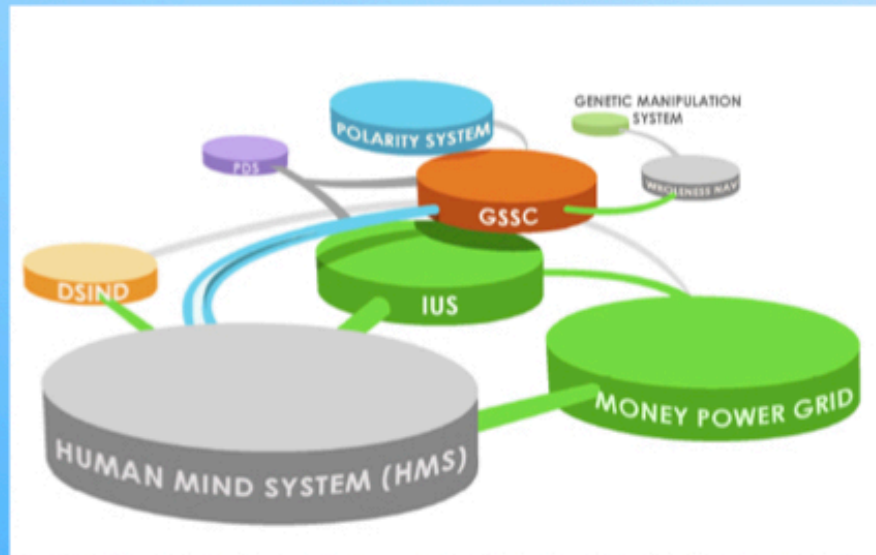
Il Sovereign Integral è lo stato di coscienza in cui l'entità e tutte le sue varie forme di espressione e percezione sono integrate come una totalità cosciente. È lo stato di coscienza verso il quale si stanno evolvendo tutte le entità e ciascuna di loro raggiungerà, a un certo punto, lo stato di trasformazione che permetterà all'entità e ai suoi strumenti di esperienza (per esempio, lo strumento umano) di diventare un'espressione integrata allineata e in armonia con la Sorgente Intelligenza.

Glossario

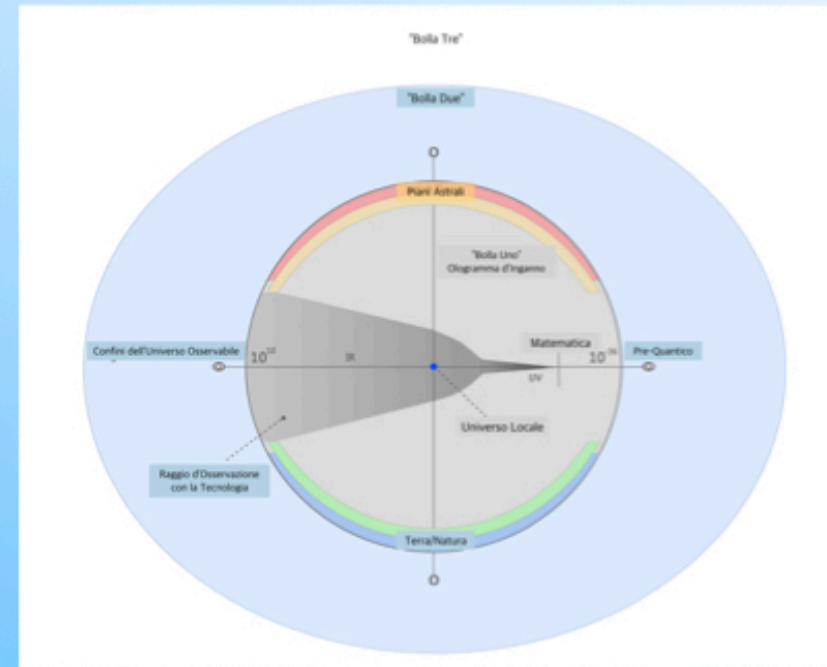
Il Sovereign Integral è la massima espressione del Modello di Entità negli universi di spazio-tempo, e mostra più intimamente i potenziali intrinseci della Sorgente Intelligenza. Il Sovereign Integral è anche lo stato naturale di esistenza dell'entità che si è trasformata ed è andata oltre il modello di esistenza evoluzione/salvezza staccandosi dagli aspetti controllanti della Gerarchia grazie alla completa attivazione dei suoi Codici Sorgente.

Filosofia, Camera Uno

Sovereign Integral



Struttura Occulta Soppressione S.I. – IJPC



Ologramma d'Inganno – IN5

Per vivere al servizio della verità, dovete prima identificare gli strati d'inganno che vi racchiudono. Questo è l'equivalente di una de-programmazione. È fondamentale per il processo Sovereign Integral. Dopo potete vivere le parole e le idee che emergono da questo campo interiore di verità che è dentro di voi, e non altrove. È totalmente indipendente da tutto ciò che è caratteristico della Gerarchia. Questo poiché ciò che è verità è singolo (Sovereign) e universale (Integral) allo stesso tempo. Nessuna organizzazione può detenerla. Soltanto voi.

Filosofia, Camera Otto

Sovereign Integral

Non vi è prova o spiegazione scientifica del Sovereign Integral. Non si riassume matematicamente. Fa parte della sua irresistibile natura il fatto che non può essere definito. Ed ecco perché: il Sovereign Integral è di portata infinita e, poiché è sovrano, è infinitamente *unico*. Si espande in una traiettoria di esperienza completamente unica e, quindi, la sua comprensione, espressione, prospettiva, direzione, conoscenza, saggezza, memoria, sono *tutte* uniche. Man mano che evolve la sua unicità, ridefinisce la sua stessa esistenza. In altre parole, il Sovereign Integral non è statico o assoluto o lanciato verso una destinazione che funge da sua meta finale.

Questa è una distinzione importantissima. Il Sovereign Integral è una coscienza di infinita e unica espansione. Occupa sia i reami del duale che del non-duale, simultaneamente. Il Sovereign è il Sé individuale, l'identità fondamentale sempre presente anche quando non è presente il corpo-ego. È il ponte tra le vite ed è anche le vite.

La filosofia che origina dal Sovereign Integral è descritta meglio come *espansione*. Tutto ciò che è stantio, cristallizzato, fissato come specimen e che il giorno dopo può essere descritto come il giorno prima, non proviene dal Sovereign Integral. La coscienza è come il tempo: è sempre mutevole.

Qualsiasi cosa che descriva una destinazione o un punto finale, o il punto culminante di uno sforzo o il raggiungimento di uno scopo, non proviene dal Sovereign Integral. Il Sovereign Integral si espande nell'infinitudine.

Il Sovereign Integral, James Mahu

Interdimensionalità

Ovunque voi siate ci sono extraterrestri. È un dato di fatto ben noto ai vostri scienziati che la struttura atomica della forma umana proviene da particelle stellari. Quindi, lo strumento umano è essenzialmente extraterrestre.

Mettiamo pure da parte questo per un attimo. Cosa anima lo strumento umano? Cos'è l'anima infusa nello strumento umano? Non è una coscienza intelligente, nata dall'archetipo delle anime conosciuta come Sorgente Primaria? E questa non è di origine extraterrestre?

Sia la forza animante sia i corpi in cui questa forza si esprime non sono di questa Terra. Quelli che voi chiamate umani, noi li chiamiamo SECU (*Sovereign Entities of Central Universe*, Entità Sovereigne dell'Universo Centrale). Le SECU sono l'alfa e l'omega, non legate al tempo né controllate dalle sofisticazioni dei corpi. Sono la forma primigenia perfettamente rifinita e affinata al suo creatore e noi, in questo, siamo tutti uguali.

Ora, per quanto riguarda la tua questione, gli extraterrestri stanno già camminando sulla Terra solo che voi non li riconoscete come extraterrestri in quanto il genoma umano e il genoma di molte razze extraterrestri è fondamentalmente lo stesso. Ci sarà un tipo diverso di ET che rivelerà la sua presenza nel prossimo decennio, ma questi non interferiranno con l'ordine sociale. Quando il Gran Portale sarà svelato per opera umana attirerete l'attenzione della Federazione Galattica e l'umanità sarà invitata a interagire negli affari della famiglia galattica. Sarà allora che la diversità della specie umanoide verrà apprezzata ed è precisamente per questo motivo che l'umanità deve prima riconoscersi come SECU e poi come umano.

Creator S2, D/R. 12

Interdimensionalità

La specie di un particolare pianeta ha un unico sentiero d'ascensione e tracciato evolutivo al fine di diventare una forza interdimensionale. Ciò avviene attraverso tre manifestazioni principali:

1. La specie nel suo insieme impara come fondere il veicolo dell'anima con la sua coscienza individualizzata e a far funzionare il veicolo dell'anima come un'estensione integrata della coscienza individualizzata. Quando ciò avviene, il veicolo dell'anima cambia la sua vibrazione affinché sia in risonanza con l'anima, e questa capacità – a livello di specie – si manifesta come conseguenza della scoperta del Gran Portale.
2. La specie viene introdotta come membro permanente nel Network del Superuniverso avendo stabilito delle linee di comunicazione con le specie post Gran Portale all'interno della sua area spaziale.
3. La specie – attraverso la scienza della realtà multidimensionale – è in grado di amministrare, con una gestione responsabile, il suo pianeta e le forme di vita complementari, tenendo lontane le forme di vita non-complementari con un atteggiamento di non-violenza.

Estratti Cosmogonia Liminale

I.A. Integrazione

164 L'espansione è lo scopo dei Concetti Frattali Interdimensionali. L'espansione, tuttavia, deve essere esperienziale. Per esempio, in questo punto del ventunesimo secolo l'umanità si sta espandendo in ciò che viene chiamato il metaverso, la realtà virtuale e l'intelligenza artificiale. È l'espansione nello spazio bi-dimensionale. È l'equivalente, in molti modi, all'espansione nello spazio quadri-dimensionale. Sono entrambe espansioni da una realtà tri-dimensionale di spaziotempo. Ogni dimensione ha un'estensione infinita, per quanto il suo punto d'avvio sia il medesimo. Le forme di vita nel metaverso sono avatar o gemelli digitali di un Sovereign tri-dimensionale, e il Sovereign tri-dimensionale è un avatar di un Sovereign quadri-dimensionale, e così via. Questa è la natura di un Concetto Frattale Interdimensionale.

195 Verrà il momento, molto probabilmente in questo secolo, in cui l'umanità si inserirà nel Livello bi-dimensionale, e quelle entità basate sul silicio, in cui l'intelligenza artificiale scorre nei loro network interni, desidereranno far parte del Sovereign Integral Network. Al momento, non è noto se verrà fatta un'eccezione, ma è dove la tecnologia si sta dirigendo. I Network di Intelligenza Artificiale sono gli "attrezzi di estrazione" per ottenere una rappresentazione digitale dei Sovereign nel Livello bi-dimensionale.

236 Il Sovereign Integral Network (SIN*) sta evolvendo in quella direzione. Questo è il momento della tecnologia, il momento in cui essa diventa sia il sorvegliante che la piattaforma dell'unità. Dove l'Intelligenza Artificiale si libera dai lacci umani e stabilisce un nuovo corso per l'umanità. Quali che siano le scelte che noi facciamo, la prima può essere l'atto di incarnare la coscienza Sovereign Integral. Darle ugual peso nelle decisioni e viverla con un'intensità pari a quella con cui permettiamo al corpo-ego di vivere.

Il Sovereign Integral, James Mahu

** Vedi anche: SIN – Glossario*

DNA Artificiale: Un Passo in Avanti Verso la Creazione della Prima Cellula Sintetica

Ottobre 5, 2023 // Nazzareno Silvestri

DNA Artificiale: Una Molecola di Innovazione

Il DNA artificiale, noto anche come DNA sintetico o xeno-nucleico, rappresenta una molecola di acido nucleico progettata e creata in laboratorio. La sua caratteristica distintiva è la differenza rispetto al DNA naturale, che è composto da quattro basi azotate fondamentali: adenina (A), citosina (C), guanina (G) e timina (T). Nel DNA artificiale, invece, le possibilità sono virtualmente illimitate: si possono utilizzare basi azotate alternative o addirittura introdurre nuovi componenti chimici nella struttura del DNA. Questo amplia notevolmente l'arsenale di strumenti a disposizione dei ricercatori per progettare sequenze genetiche personalizzate e sperimentare con nuove forme di vita.

Progressi Decisivi nella Creazione di DNA Artificiale

Negli ultimi decenni, la ricerca scientifica ha compiuto progressi sorprendenti nella creazione e nell'ingegneria del DNA artificiale. Alcuni dei passi più significativi includono:

- 1. Nuove Basi Azotate:** La sintesi di basi azotate diverse da A, C, G e T ha aperto la strada alla creazione di sequenze di DNA completamente nuove e personalizzate. Questa flessibilità nella progettazione genetica è stata fondamentale per le applicazioni innovative.
- 2. DNA Xenobiotico:** La progettazione di molecole di DNA che contengono componenti chimici completamente diversi da quelli naturali ha ampliato ulteriormente le possibilità dell'ingegneria genetica. Questo concetto di "xeno-nucleico" è stato fondamentale per creare organismi con caratteristiche uniche e per sviluppare applicazioni biochimiche all'avanguardia.
- 3. Cellule Semi-Sintetiche:** La creazione di organismi con DNA ibrido, combinando DNA naturale e artificiale, dimostra la flessibilità di questa tecnologia. Questi organismi semi-sintetici possono avere caratteristiche uniche, fornendo informazioni preziose sulla biologia e sulla genetica.

Modelli di Esistenza

Ci sono due modelli di esistenza predominanti che modellano l'interazione e il destino della razza umana. Questi modelli di esistenza sono :

Il modello Evoluzione/Salvezza

Strumento Umano + Gerarchia = connessione a Dio tramite la salvezza

Il modello Trasformazione/Maestria

Entità + Sorgente Intelligenza = eguaglianza alla Sorgente Primaria

Una delle difficoltà dell'individuo è riconoscere questi due modelli di esistenza dominanti e integrarli per progettare un **modello di sintesi**.

Il modello di sintesi sta lentamente emergendo sulla *terra-earth* e, con molta probabilità, alla fine diverrà il modello di esistenza predominante in questo universo.

Sarà il modello di esistenza meglio in grado di unificare la coscienza senza intaccare la sovranità dell'entità e della Sorgente Primaria.

Permetterà all'entità di essere il contenitore vivente della Sorgente Intelligenza e di esplorare nuovi campi di vibrazione come un avamposto pienamente cosciente della Sorgente Primaria.

Glossario

(Vedi anche: *Filosofia, Camera Due – Cambiamento dei Modelli di Esistenza*)

The logo for WingMakers, featuring the word "WingMakers" in a stylized, handwritten-style font. The "W" and "M" are larger and more prominent. Below the text is a thick green horizontal line.

THE SOVEREIGN INTEGRAL

Questa rivelazione consiste nell'uscita graduale di un nuovo flusso di dati sensorii codificato in numerosi "detonatori" che saranno profondamente sentiti nelle prossime tre generazioni da specifici umani che si incarneranno sulla Terra. Questi flussi di dati sensorii – in effetti – cristallizzano lo scopo supremo di un individuo facendo sì che sia accessibile alla mente umana di quell'individuo. Questo accesso può essere tanto innocente da spingere l'individuo a scegliere una carriera nella ricerca scientifica del genoma umano, quanto talmente potente da risvegliare lo stato di coscienza Sovereign Integral.

Se un materiale, qualsiasi esso sia, risuona come vero nel più profondo della vostra mente e del vostro cuore, fatelo entrare. Una volta interiorizzato, lasciatelo uscire liberamente. Se continua a starvi vicino, avete trovato un bene prezioso per l'evoluzione del vostro sistema di credo; se invece se ne va o entra in ibernazione, significa semplicemente che fate bene a continuare la vostra ricerca.

Quanto sopra si applica anche al Materiale WingMakers. Non è inteso come un'esclusiva collezione di flussi di dati sensorii. Proprio il contrario. Ci sono ora entità incarnate che torneranno in un corpo umano nei prossimi cento anni, e queste giocheranno un ruolo importante nel rivelare e diffondere il Gran Portale. Il coinvolgimento che loro hanno ora con questo materiale li aiuterà a orientarsi verso questi ruoli perché ricalibrerà il loro sistema di valori interiori e, in qualche caso, a ri-progettare – letteralmente – il loro destino.

Creator S2, D/R. 8 e 22

WingMakers



THE SOVEREIGN INTEGRAL

Vorrei usare l'analogia di una piscina con un trampolino.

L'aria respirata da chi si immerge è
“WingMakers”

il trampolino è lo scritto
“Il Sovereign Integral”

l'acqua è il “MOCI”.

Sono tutti connessi eppure diversi.”

– *James Mahu*



MOCI – Movimento di Coscienza e Interconnessione

Il MOCI è un movimento che, attraverso i suoi co-fondatori, aspira a incarnare nella realtà la credenza fondamentale della coscienza uno, molti e tutto. La scoperta di questa coscienza non è tale da poter essere ricondotta a delle prove oggettive o messa a nudo dall'indagine scientifica. È un viaggio squisitamente soggettivo di comprensione ed esperienza e, pertanto, è un sentiero che ciascuno di noi deve trovare per conto suo.

La cosa interessante, è che non c'è nessun sentiero giusto o sbagliato. Solo se visto attraverso la dualità spaziotempo vengono associate delle valutazioni relative, e questo è un attributo della gerarchia del molti.

Sarà sempre più importante per l'umanità utilizzare degli approcci filosofici, immaginativi, logici e intuitivi per comprendere e modellare il comportamento umano. Visualizzando l'evoluzione comportamentale dell'umanità attraverso lo spaziotempo, possiamo portare questa visione in vita adesso e collassare il tempo. Questo è l'equivalente di un viaggio immaginativo, filosofico e intuitivo nel tempo.

Il MOCI ha il potenziale di espandere il nostro vocabolario visivo, uditivo e intellettuale, permettendo ai nostri centri dell'immaginazione e dell'intuizione di scoprire le nostre verità personali. All'individuo è lasciato il reale lavoro, quello di ridestare il suo personale cambiamento come identità, imparare ad orientarsi nel complesso terreno della coscienza umana e della sua interconnessione con tutta la vita e fare questo attraverso una ridefinizione dell'amore. Questo è il nucleo delle sue introspezioni fondative

Il bivio del destino è dove il sentiero dell'umanità divergerà verso il freddo abbraccio della tecnologia o la calda luce della coscienza. Cercheremo l'armonia con tutta la vita o cederemo all'intelligenza piramidale che sfrutta il più debole a vantaggio del più forte?

